

KISTEP 통계 브리프 2006-4호

## 우리나라의 무역수지 현황 분석



## □ 우리나라의 무역수지 동향

- '05년 우리나라의 수·출입 증가율은 전년보다 둔화되었으며, 무역수지 흑자 폭이 감소됨
- 무역수지액은 235억 달러로 전년대비 20% 감소

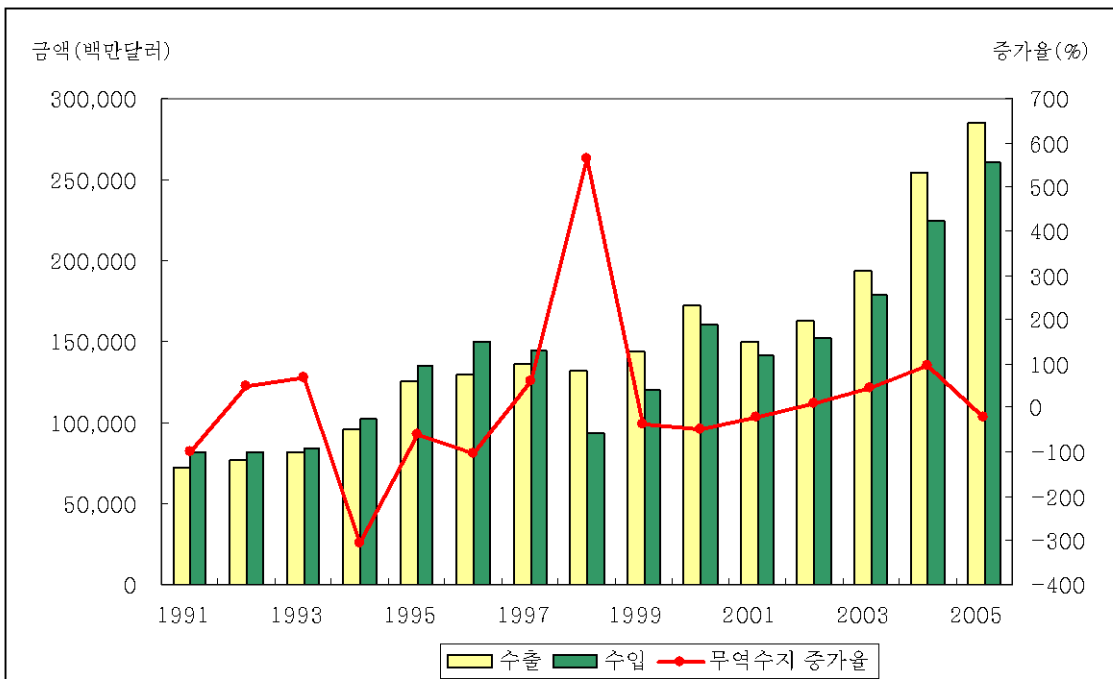
<표 1> 우리나라의 연도별 무역수지

(단위 : 백만달러, %)

년도	수출		수입		무역수지	
	금액	증가율	금액	증가율	금액	증가율
1991	71,870	10.5	81,525	16.7	-9,655	-100.0
1992	76,632	6.6	81,775	0.3	-5,144	46.7
1993	82,236	7.3	83,800	2.5	-1,564	69.6
1994	96,013	16.8	102,348	22.1	-6,335	-305.0
1995	125,058	30.3	135,119	32.0	-10,061	-58.8
1996	129,715	3.7	150,339	11.3	-20,624	-105.0
1997	136,164	5.0	144,616	-3.8	-8,452	59.0
1998	132,313	-2.8	93,282	-35.5	39,031	561.8
1999	143,685	8.6	119,752	28.4	23,933	-38.7
2000	172,268	19.9	160,481	34.0	11,786	-50.8
2001	150,439	-12.7	141,098	-12.1	9,341	-20.7
2002	162,471	8.0	152,126	7.8	10,344	10.7
2003	193,817	19.3	178,827	17.6	14,991	44.9
2004	253,845	31.0	224,463	25.5	29,382	96.0
2005	284,605	12.1	261,101	16.3	23,504	-20.0

자료원 : 한국은행 DB

<그림 1> 우리나라의 연도별 무역수지



## □ 우리나라의 주요국별 무역 수지 현황

- 우리나라는 무역대상국 중 일부 국가에 대한 무역 집중도가 높음
  - '05년도 기준으로 미국, 일본, 중국에 대한 수출 의존도는 전체의 44.8%를 차지하고 수입 의존도는 전체의 45%를 차지함
  - 미국에 대한 무역 의존도는 줄어들고 있으나 중국에 대한 무역 의존도가 증가하여 무역수지 흑자폭(증가율)은 감소하고 있음
  - 일본에 대한 무역수지 불균형이 심각함 ('05년도 기준 243억 달러의 적자폭)

<표 2> 우리나라의 주요국별 무역수지

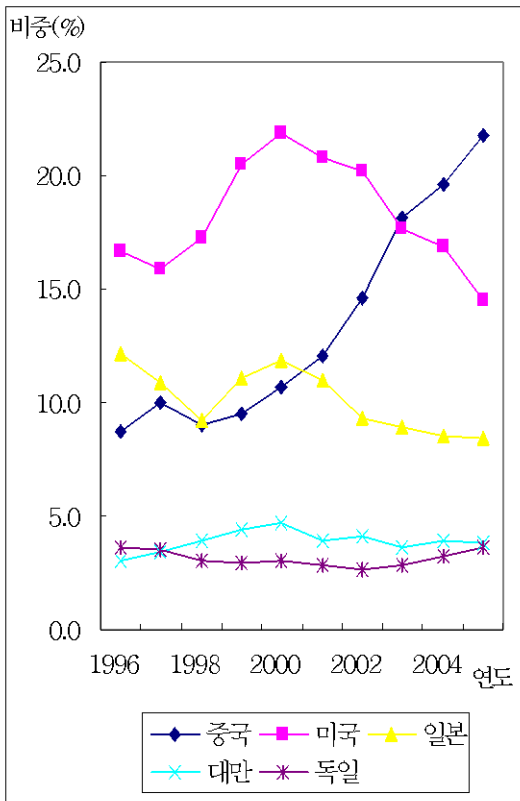
(단위 : 백만달러, %)

비교		1996	1997	1998	1999	2000	2001	2002	2003	2004	2005
중국	수출	11,377	13,572	11,944	13,685	18,455	18,190	23,754	35,110	49,763	61,987
	수입	8,539	10,117	6,484	8,867	12,799	13,303	17,400	21,909	29,585	38,593
	무역수지	2,839	3,456	5,460	4,818	5,656	4,888	6,354	13,201	20,178	23,394
	증가율	63.5	21.7	58.0	-11.8	17.4	-13.6	30.0	107.8	52.9	15.9
미국	수출	21,670	21,625	22,805	29,475	37,611	31,211	32,780	34,219	42,849	41,379
	수입	33,305	30,122	20,403	24,922	29,242	22,376	23,009	24,814	28,783	30,551
	무역수지	-11,635	-8,497	2,402	4,552	8,369	8,835	9,772	9,405	14,067	10,828
	증가율	-85.5	27.0	128.3	89.5	83.8	5.6	10.6	-3.7	49.6	-23.0
일본	수출	15,767	14,771	12,238	15,862	20,466	16,506	15,143	17,276	21,701	24,081
	수입	31,449	27,907	16,840	24,142	31,828	26,633	29,856	36,313	46,144	48,389
	무역수지	-15,682	-13,136	-4,603	-8,280	-11,362	-10,128	-14,713	-19,037	-24,443	-24,308
	증가율	-0.7	16.2	65.0	-79.9	-37.2	10.9	-45.3	-29.4	-28.4	0.6
대만	수출	4,005	4,613	5,140	6,345	8,027	5,835	6,632	7,045	9,844	10,861
	수입	2,725	2,421	1,670	2,972	4,701	4,301	4,832	5,880	7,312	8,049
	무역수지	1,280	2,191	3,469	3,374	3,326	1,534	1,800	1,165	2,532	2,812
	증가율	-3.0	71.3	58.3	-2.7	-1.4	-53.9	17.3	-35.3	117.3	11.1
독일	수출	4,705	4,753	4,009	4,185	5,154	4,322	4,287	5,603	8,334	10,303
	수입	7,239	5,824	3,345	3,826	4,625	4,473	5,472	6,822	8,486	9,771
	무역수지	-2,534	-1,071	663	359	529	-152	-1,185	-1,218	-151	532
	증가율	-310.1	57.7	162.0	-45.9	47.4	-128.7	-681.5	-2.8	87.6	451.7

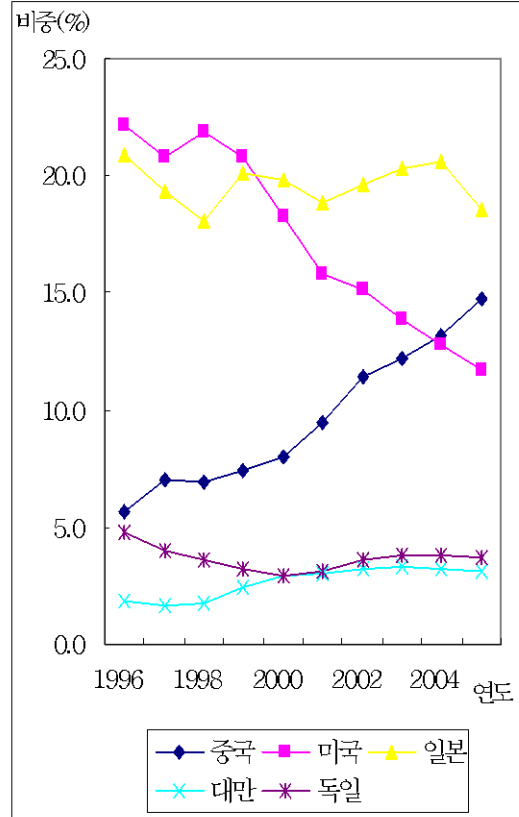
자료원 : 한국은행 DB

증가율은 전년도 대비 무역수지 증가 비율을 나타낸 것임.

<그림 2> 주요국별 수출액 비중



<그림 3> 주요국별 수입액 비중



자료원 : 한국은행 DB

□ 우리나라의 품목별 무역 수지 비중

- 우리나라의 주요 수출 품목은 일부 중화학공업 제품에 의존함
  - '05년도 기준으로 수출액의 83%를 중화학공업 제품이 차지
  - 그 중에서도 전기·전자 제품, 정보통신기기의 수출비중이 45.7%('05년)의 높은 점유율을 나타냄
- 우리나라는 원자재 수입 비중이 매우 높음
  - 그 중 연료의 수입은 전체 수입의 약 1/4 ('05년도 25.5%)을 차지함
  - 전기전자기기의 수출과 수입 비중이 모두 높은 수준임

**<표 3> 우리나라의 품목별 무역 수지 비중**

비고		1996	1997	1998	1999	2000	2001	2002	2003	2004	2005
수출	식료 및 직접소비재	2.4	2.2	2.1	2.1	1.6	1.8	1.6	1.4	1.2	1.1
	원료 및 연료	4.7	5.7	5.6	5.5	6.7	6.6	5.2	4.7	5.1	6.6
	- 석유제품	3.0	3.9	3.5	4.0	5.4	5.3	4.0	3.5	4.1	5.5
	경공업품	25.2	24.8	24.6	20.7	17.6	17.5	15.7	14.1	11.7	9.3
	- 섬유사	1.1	1.3	1.1	1.0	0.9	0.8	0.9	0.8	0.6	0.5
	- 직물	7.2	7.0	5.9	5.6	4.9	4.7	4.1	3.2	2.4	2.0
	- 의류	3.3	3.1	3.5	3.4	2.9	2.9	2.4	1.9	1.3	0.9
	- 고무타이어 및 튜브	1.2	1.1	1.2	1.0	0.8	0.9	0.9	0.9	0.8	0.9
	중화학공업품	67.7	67.3	67.8	71.8	74.1	74.1	77.5	79.8	82.0	83.0
	- 화공품	6.1	6.9	6.8	6.5	7.0	7.2	7.3	7.6	8.1	8.7
	- 철강제품	6.6	7.3	8.4	7.2	6.6	6.7	6.3	6.8	7.3	7.9
	- 기계류와 정밀기기	7.3	7.5	7.6	8.1	7.0	7.7	7.9	8.3	8.9	11.3
	- 전기전자제품	26.2	27.0	25.9	31.9	36.0	31.5	34.5	35.2	34.6	31.0
	- 가전제품	5.2	4.2	3.5	4.0	4.1	4.5	4.7	4.6	3.8	2.9
	- 정보통신기기	6.6	7.1	6.7	11.7	13.6	14.6	16.6	17.9	18.1	15.7
	- 반도체	11.7	12.8	12.9	13.1	15.1	9.5	10.2	10.1	10.4	10.5
	- 승용자동차	6.4	6.3	6.2	6.6	6.4	7.6	8.2	9.0	9.7	9.5
	- 선박	5.5	4.8	6.1	5.2	4.8	6.4	6.6	5.7	6.0	6.1
	수입	소비재	14.2	14.5	13.6	11.7	10.0	11.8	13.3	13.2	11.8
- 곡물		2.6	2.1	2.7	1.9	1.5	1.8	1.8	1.6	1.7	1.3
- 직접소비재		2.7	2.9	2.5	3.1	2.9	3.4	3.8	3.4	2.8	2.7
- 비내구소비재		1.9	1.9	1.2	1.4	1.6	2.2	2.7	2.6	2.2	2.1
- 내구소비재		6.9	7.5	7.1	5.3	4.0	4.4	5.1	5.5	5.2	4.2
원자재		45.6	48.0	48.9	47.8	49.2	51.0	48.6	48.3	50.7	54.2
- 연료		16.1	18.8	19.5	18.9	23.6	23.9	21.1	21.3	22.0	25.5
- 원유		9.6	12.3	12.1	12.3	15.7	15.1	12.6	12.9	13.3	16.4
- 광물		2.4	2.7	3.4	3.0	2.6	2.9	2.7	2.7	3.3	3.6
- 경공업원료		4.3	3.9	4.0	3.5	3.0	3.1	3.5	3.0	2.6	2.3
- 화공품		7.6	7.9	8.5	8.2	7.4	8.0	8.1	8.1	8.1	8.3
- 철강재		4.8	4.3	3.6	4.0	3.7	3.6	4.1	4.6	5.9	6.3
- 비철금속		2.9	3.2	3.6	3.4	3.0	3.0	2.9	3.0	3.5	3.3
자본재		40.2	37.6	37.6	40.5	40.8	37.2	38.1	38.5	37.5	35.6
- 기계류와 정밀기기		17.2	14.1	11.2	11.3	11.5	10.8	11.8	12.1	12.6	12.2
- 전기전자기기		17.6	19.8	23.1	26.4	27.0	24.0	23.7	23.8	22.3	20.8
- 정보통신기기		4.4	4.3	3.7	5.8	7.6	6.4	5.6	4.9	4.3	4.3
- 반도체		7.0	8.9	13.1	13.4	12.4	11.0	11.5	11.9	10.5	9.6
- 수송장비		4.4	2.7	2.3	2.0	1.8	1.9	2.0	1.9	2.0	2.0

자료원 : 한국은행 DB

## □ 시사점

- 우리나라는 2002년 이후 무역수지 증가율이 전반적으로 증가하고 있으나 2005년에는 수출 증가율과 무역수지 흑자 폭이 감소
- 우리나라는 일부 국가에 대한 무역 집중도가 높아 무역 상대국 다각화를 통한 무역수지 개선이 필요
  - 미국이나 일본에 대한 무역 의존도는 감소한 반면, 중국에 대한 무역 의존도가 점차 증가 추세
- 주요 수출·입 품목이 일부에 집중되어 있어 장기적인 무역수지 개선에 어려움 초래
  - 수출 품목 다각화와 함께 수입 의존도가 높은 원자재 및 부품소재 부문의 국산화 전략 필요

\* 다음호는 “2005 주요 지표 요약”에 대한 자료를 제공할 예정임

\* 자료관련 문의: 기술혁신지표팀 (02-589-2829)